

# Opi lukemaan menneisyyden viestejä

Lapin jokivarret, tunturit ja kivieliöt ovat historian hämäristä lähtien olleet ihmisten kulkemia ja asuttamia. Luonto on peittänyt ja maisemoinut jälkiä, mutta niitä on myös näkyvissä ja niitä voi harjoitella näkemään.

Vesistöjen rannoilla on muinaisasutuksen jäljiltä kota- ja tulisijoja. Menneiden vuosisatojen kulkijat ovat merkinneet kulkureittinsä pilkoilla puihin tai kivikasoilla. Vanhojen Lapinkylien, kyläkuntien metsästys- ja kalastusoikeuksien rajamerkkejä on niitäkin näkyvissä.

Nykyisillä kartoilla olevaan paikannimistöön on taltioitu valtava määrä viestejä menneisyydestä. Suurin osa nimistöstä

on muokkautunut monien kielikäännösten ja -väännösten jälkeen sellaiseksi, että niiden alkuperää on mahdoton selvittää. Vanhasta kulkemisesta, asumisesta ja elämisestä kertovia nimiä on nykyisillään kartoilla runsaasti. Tässä muutamia esimerkkejä:

Keinojänkä, Keinoäytsi, Keinolahi yms. keinoalkuiset (geäidnu/geaidnu = tie/keino) nimet kertovat vanhoista kulkuyhteyksistä. Vastaavia menneisyyden viestejä sisältyy myös nimiin Muotkavaara (muotki ja kuoktu = kannas), Postijoki, Postitaival, Maantiekuru, Maantielahti ja Maantiejoki jne. (maantie tarkoittaa tässä kesäpolkua ja talvikeinoa).



Lapin pääreitit eli kulkukeinot vakiintuivat 1700-luvulla. Kuvassa karttaote vuodelta 1864. Vaskon pohjoispuolelta on merkitty keino Peltovuomasta Pielpajärvelle. Lounaasta Kittilästä tuli postireitti Menesjärven kautta, pohjoispuolelta Utsjoelle ja kaakkoon Inarijärven halki Sompioon ja kesäreitti Ivaloon ja Kaunispään kautta Sompioon lähtien Lapin tiepiiri, tieperinnetoiminta

Vanhasta asumisesta ja kokoontumisesta kertovat esimerkiksi Talvadas (Talvikylä), Kyläjoki (Sidssuorro Ivalojoella), Kruununtupavaara, Litmuorvaara (liitto- eli kokoontumispaikka), Moitakuru ja Hangasselkä (peuranpyyntiin liittyviä), Kotivaara, Kotaouta, Laavuvaara, Fouvin kotajärvi (Voudinkotajärvi), Sundeeokoati (voudin- tai suntionkota).

Oma lukunsa tai kirjansa ovat Lapin vanhoihin uskontoihin ja myytteihin juontuvat paikannimet kuten imbmel tai immel (jumala), passaas, pase, passaa (pyhä, pyhin), sieidi (seita), haldi (haltia) jne.

## Ensimmäiset kulkijain kodat

Vakiintuneiden kulkukeinojen varsille tiedetään syntyneen avoimia autiokotia 1700-luvulla. Ruijan polulla tällainen kota oli jo vuonna 1729 Sompion Marjavaaras- sa Kitisen rannalla. Mierasjärven ja Lastumuotkan kodat Inarin ja Utsjoen välillä olivat käytössä 1800-luvun alussa. Mierasjärven kotaan saattoi samanaikaisesti ahtautua parikymmentä yöpyjää.

Suomun kodassa Saariselällä oli maalatia, ja nukkumalaverit kiersivät seinustaa. Keskellä oli tulisija ja katossa savuaukko räppänällä. Samalla reitillä hieman etelämpänä oli Luirojärven kota sekä pohjoiseen mentäessä Voudinkota lähellä nykyistä Raja-Joosepin tietä Ruohojärvellä. Muddusjärven lounaisrannalla Enontekiölle vievän reitin varrella oli Tervetievan kota ja Vasikon latvoilla Waskojängän kota.

Inarin ja Ivalon välillä matkailijoille oli kodat 1800-luvun puolivälissä Hammasjärvellä ja Ukonjärvellä. Sekä kulkijoita että kalastajia varten oli useita kotia ja mökkejä Jorgastakissa Inarijoella, Outakoskella, Talvadaksella ja Levojoen kohdalla Tenon varrella sekä Inarijärven rannoilla ja saarissa.

## Rajattomat kulkukeinot

Lapin suuret joet Tornionjoki ja Kemijoki lukuisine pitkin sivujokineen olivat 1900-luvulle saakka kulkemisen, asuttamisen ja kulttuurin valtaväyliä. Ne yhdistivät Lapinmaan Suomeen, Ruotsiin, Norjaan ja Venäjälle. Vesireittien merkitys ei rajoitu vain kesäaikaan, sillä reittejä käytettiin myös talvisin. Vedenjakajien ylitykseen tehtiin telateita ja jopa kanavia vesistöä toiseen siirtymistä helpottamaan.

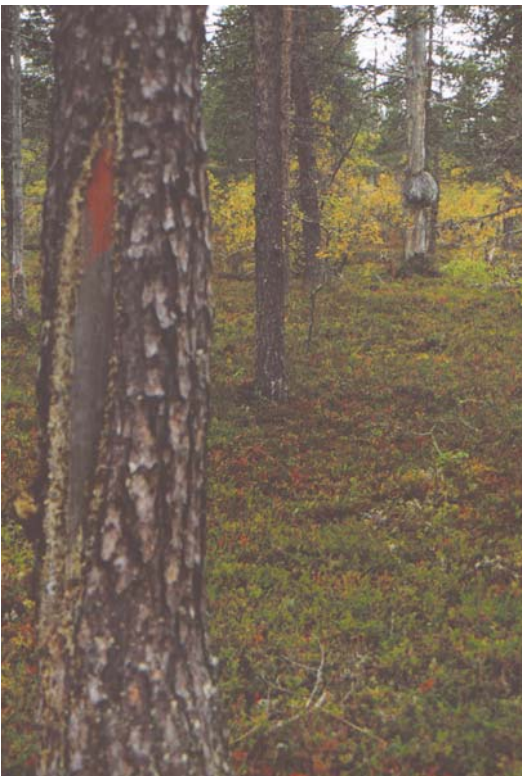
Vanhimpia maataipaleiden kautta kulkevia kulkukeinoja on Rovaniemeltä ja Kemijärveltä Sodankylän ja Sompion kautta Inariin kulkeva Ruijan polku. Sen itäinen haara Luirojärven, Suomun ja Maantiekurun reitti Pielpajärvelle oli lähinnä talvikäytössä. Läntinen haara kulki Kaksalauttasesta vedenjakajana olevan



*Luppo-Matti Toivola esittelee Ruijan polun reittimerkkiä Ahopäällä Laanilan ja Kii-lopään tien välillä. Nyt tämä reitti Lapin Ympäristökeskuksen toimesta merkitty ja kunnostettu.*

Ahopään yli Laanilaan, nykyisen Saariselän tunturikylän läpi Kaunispään ja Uru-pään alarinteitä pitkin Paljakaiseen, Tör-mäseen, Ivaloon ja edelleen Inariin.

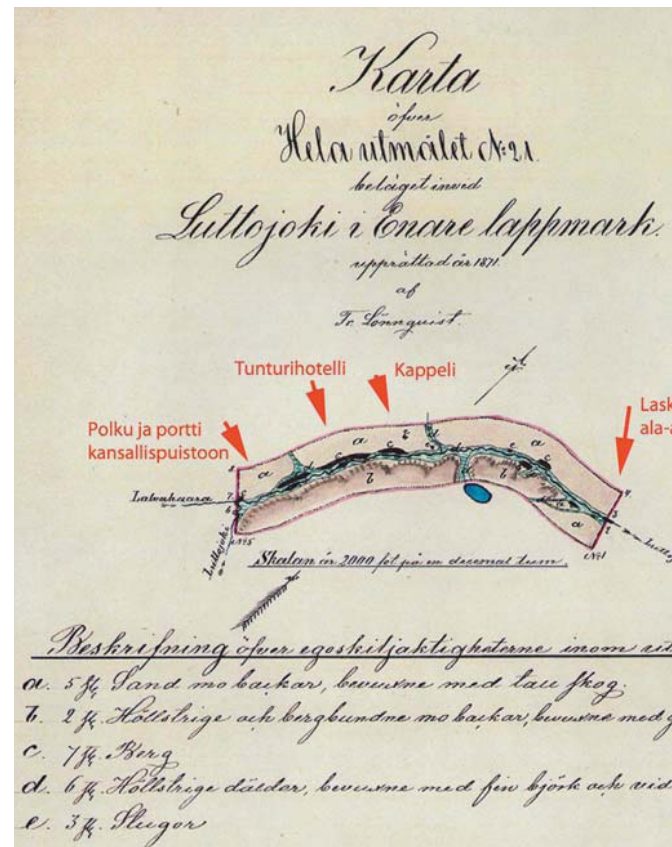
Inarin kirkko Pielpajärvellä oli monen talvi- ja kesäkeidon risteyspaikka 1880-luvun lopulle asti, jolloin uuden kir-  
kon myötä kirkonkylä sijoittui nykyiselle paikalleen. Pielpajärveltä reitit jatkuivat Inarijärven suuntaan Näätämöön ja Jää-  
meren rantakyltiin, pohjoiseen Utsjoelle tai länteen Vaskon kautta Enontekiön kyliin tai Pokan kautta Kittilään. Luoteeseen Pel-  
totunturin yli Inarijoen Jorgastakiin vievä reitti yhtyi Tenon eteläpuolella kulkevaan keinoon. Paljon käytettiin myös Karas-  
joelta Kautokeinoon ja sieltä Enontekiölle, Norjaan ja Ruotsiin johtavia kulkukeino-  
ja.



Pilkat mäntyjen kyljessä Ruijan reitillä Aho-päällä lienevät 1800-luvun lopulta.

## Kullankaivu toi teitä ja kämppiä

Kultaryntäys Ivalojoelle 1870 ja sen jälkeinen kullankaivu vauhdittivat tuntuvasti Inarin Lapin muuttumista. Valtio raivautti Ivalojoelle polkuja, teitä ja vesireittejä sekä rakennutti niiden varrelle kruunun autiotupia. Inarin pitäjän asukasluku lähes kaksinkertaistui, kun jokivarteen tuli noin 500 kullankaivajaa. Tehdaspiirien omistajat pystyttivät rannoille 50–60 rakennusta; Kultalan lisäksi valtio rakennutti Ivaloon sairastuvan.



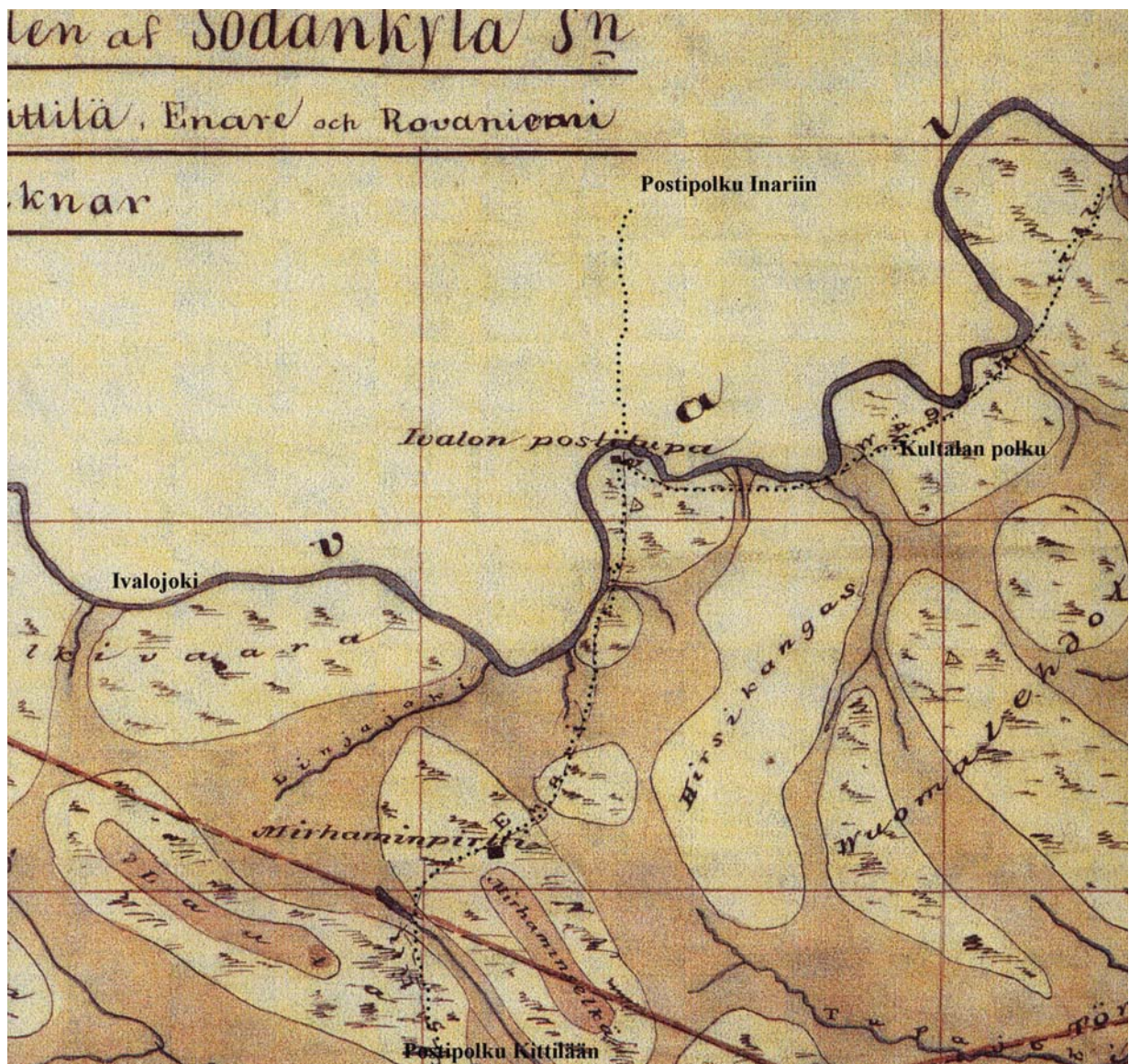
Saariselän matkailukeskus on rakennettu vuosisatoja vanhojen keinojen ja kullankaivajien jälkien päälle. Alueen luon-  
koetettiin suojella alueen suunnittelussa, mutta historialliset  
unohtuivat. Ensimmäinen virallinen kultavaltaus eli tehdas-  
paikalle tehtiin 1871, ja maanmittari merkitsi sen kahdeksan  
pyykillä, joista ainakin kolme on sattuman oikusta säilynyt  
alkuperäisen valtauskirjan osasuurenokseen on punaisella  
Saariselän ydinkeskustan nykyisiä kohteita.

Kullankaivun teknistyessä ja koneellisuudessa ryhtyivät kultayhtiöt rakentamaan teitä 1900- ja 1920-lukujen kultaryntäysten aikana. Nämä metsä- ja kärkytiet vaikuttivat ratkaisevasti nykyisten maanteiden linjaukseen. Tieyhteys länsi-Lapista Inariin kulki vielä 1910-luvulla pääasiassa Kittilä–Pokka-postitietä, mutta kullankaivuyhtiö Prospektorin 1902 rakentama kärkytie Sodankylän Könkäältä Laanilaan helpotti suunnitteilla olevan tien linjausta Sodankylästä Ivaloon ja sieltä edelleen kohti Petsamo ja Inaria. Vanhoista kulta-

yhtiön tukikohdista Laanilassa ja Tankapirtillä tuli 1910-luvun alussa maanteiden kulkijoita palvelevia kievareita.

### Ivalojoen kultaryntäyksen kulkureitit 1870:

**Ounasjoen veneriitti:** Rovaniemi–Kittilä–Syvätepastojoki–Vietkajoki (vedenjaka-ja)–Korsajärvi–Korsaoja–Ivalojoki, noin 400 km. Autiotuvat Korsalompolossa ja Ivalon Matissa, veneiden vetotelat Vietkajoelta Korsalompoloon.



Maanmittari P. W. Aurénin vuonna 1870 piirtämässä kartassa on merkitty Kittilä–Inari-postireitti ja siltä Ivalon postituvalla kohti Kultalaa johtava polku. Kartta Metsähallituksen arkistosta.

**Kitinen–Kivijoki venereitti:** Sodankylä (myös Kemijärveltä tai Rovaniemeltä)–Vaulojoki tai Siikajoen Kivihaara (vedenjakaja)–Kivijoki–Ivalojoki, noin 150 km Sodankylästä, autiotupa Vaulolammella.

**Kyrö–Ivalojoki venereitti:** Törmäsen ja nykyisen Ivalon paikkeilla sijainnut Kyrön kylä olivat monen kullanetsijäryhmän tavoitteena. Sinne kuljettiin Kittilän tai Sodankylän kautta. Kylistä hankittiin veneet, joilla noustiin 30–60 km Ivalojoen kullanhuhdonta-alueille.

**Rovasen tie:** Kuvernööri Alfthanin määräyksestä raivattiin 1870 tie ja rakennettiin sillat Rovasen talolta Vaulolampien kautta Ivalojoen Appisjoen suun vastarannalle, noin 45 km. Autiotupa Vaulolammella. Yksi tämän keinon sivuhaaroista kulki Kiviojan vartta Ivalojoen mutkaan Kutturan kylän lounaispuolelle.

**Postitie:** Kittilä–Sotkajärvi–Kiistala–Pokka–Mirhamintupa–Ivalojoki, noin 100 km. Yleisimmin käytetty kulkuyhteys ja postitie haarautui Kittilä–Inari-tieltä Ivalon Matin postituvalla Ivalojoen eteläpuolelta kohti koillista ja Kultalaa. Autiotuvat Mirhaminpirtti ja Ivalon Matti.

**Pälvin keino:** Toinen reitti haarautui Kiistalassa Inarin postitiestä kohti Kitisen varrella sijaitsevaa Pälvin taloa ja sieltä nykyisen Porttipahdan allasalueen kohdalla Rovasen tielle. Kuvernööri Alfthan suunnitteli tästä yhtä Ivalojoen pääreiteistä tutkien kestikievarin perustamismahdollisuutta Pälviin.

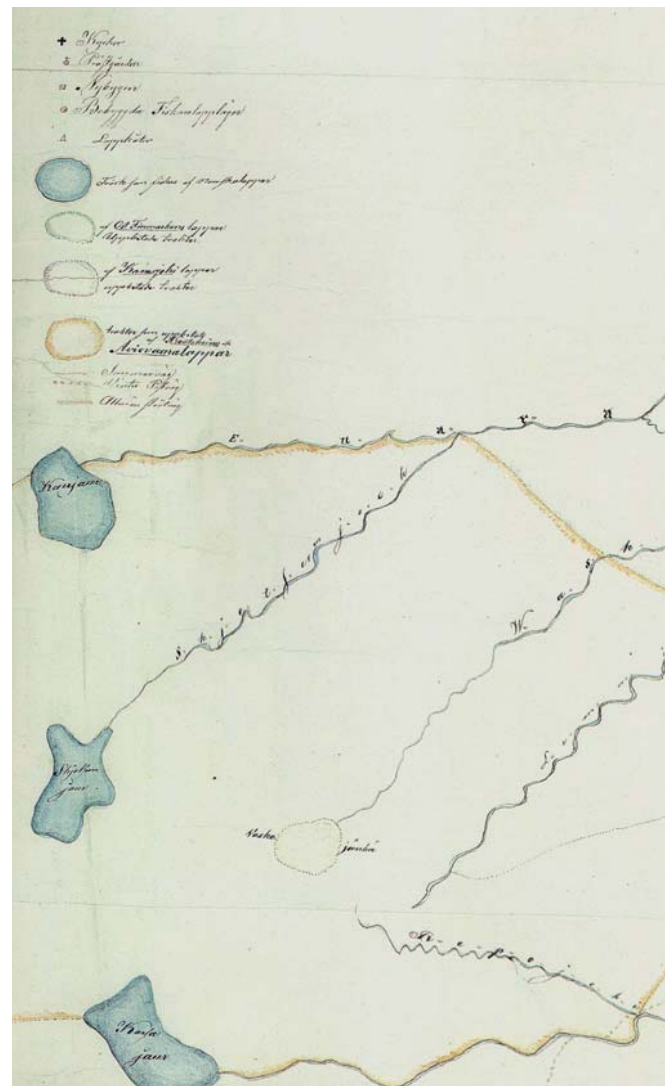
**Vaulo–Sotajoki:** Sotajoelle raivattiin 1880-luvulla reitti Rovasen tieltä Vaulolammelta Vuojeminselän kautta.

**Laanilan polku:** Ruijan ikivanhalta reitiltä Laanilasta Ivalojoen vesistöön kulkeva reitti noudatteli nykyistä Kutturan tietä ja siitä Sotajoen, Ivalojoen ja Palsinojan kulkukohteille. Kärrytieksi tämä keino muutui 1920-luvulla Lapin Kultra Oy:n rakentaessa suuren tukikohtansa Sotajoen Pahaajalle, jonne tarvittiin tie höyrykoneen kuljettamiseksi.

## Lemmenjoen menneisyys

Lemmenjoen kullanhuhdonta-alue ja nykyinen kansallispuisto on ollut sivussa kaikilta kulkureiteiltä. Pohjoispuolella Vaskojoen vartta on kulkenut Enontekiön Hetasta ja Vuontisjärveltä lähtevä Vaskon reitti Inarin Pielpajärvelle. Tästä reitistä muistona on Postijoki. Eteläpuolelta kulki Kittilä–Inari-postipolku, josta polkutien kautta on kehittynyt nykyinen maantie.

Lappalaisille Lemmenjoen tunturialue oli tuttu ennen kullan löytymistä. Kansal-



Norjalainen kartta 1800-luvun puolivälin jälkeiseltä ajalta. Pipaniuksien laajan, keltaisella rajatun alueen olleen Koutokerron ja Ab lappalaisten vuokramaita. vuodelta 18

lispuistoa laajempi alue Tenojoen, Inarijoen, Korsajärven, Ivalojoen, Repojoen ja Menesjärven väliseltä alueelta on 1800-luvun puolivälin jälkeen tehdyssä norjalaisessa kartassa merkitty ”Koutokeinon ja Aviovaaran lappalaisten vuokra-alueeksi”. Vastaavankokoiset alueet Inarijärven pohjoispuolelta Utsjoelle ja Tenolle on rajattu karttaan ”Itä-Finnmarkenin ja Karasjoen lappalaisten vuokramaaksi”.

Samuli Paulaharju kertoo kirjassa Lapin muisteluksia 1822 syntyneestä Salkko-Niilasta, Niila Länsmannista. Tämä pororuhtinas ja noita oli kulkenut poroineen Jäämeren rannat, Koutokeinon tunturi-maat ja asettunut lopulta Utsjoen kautta Inariin Ivalojoen ja Lismajoen yhtymäkohtaan nykyisen Lisman kylän tienoilile. Niilan 4000–5000 sarvipäätä kulkivat Lemmenjoen tuntureilla, missä Niilalla oli myös omat palvospaikkansa ”Viipustunturin katveessa Lemmenkorsan pahtakurusä”.

Lemmenjoen kullansuonien varhaisvaiheista 1800-luvulla ei ole maastoon

jäänyt mitään merkkejä. 1900-luvun alun pienestä kultaryntäyksestä on jäljellä inarilaisen kauppiaan Frans Kangasniemen mukaan nimensä saanut Ransun aitta Lemmenjoen Puskuojan suussa.

## Kullankaivajien jäljet

Toista vuosisataa jatkunut kullankaivu on jättänyt jälkensä jokivarsien luontoon. Eniten kaivetuissa paikoissa on näkyvissä valtavia kivitaskoja, pirunpeltoja, joiden tarkempi tarkastelu kertoo menneistä työskentelytavoista:

Kivikatat muodostavat yhteneväisiä ja samansuuntaisia jonoja tai vyöhykkeitä; irtomaa on rännitetty, ja jäljelle ovat jääneet vain kivet, joista voi päätellä rännin paikan. Näyttävimpiä vanhoja kullankaivajien pirunpeltoja ovat Ivalojoen ja Sotajoen yhtymäkohta, Kultalan ranta, Björklundinoja, Grönholmanoja, Ruikanmutka ja Timanttikönkään pohjoisranta Ivalojoella sekä Sotajoen varrella sijaitsevat Maailmanpankki ja Rovaniemenpankki.



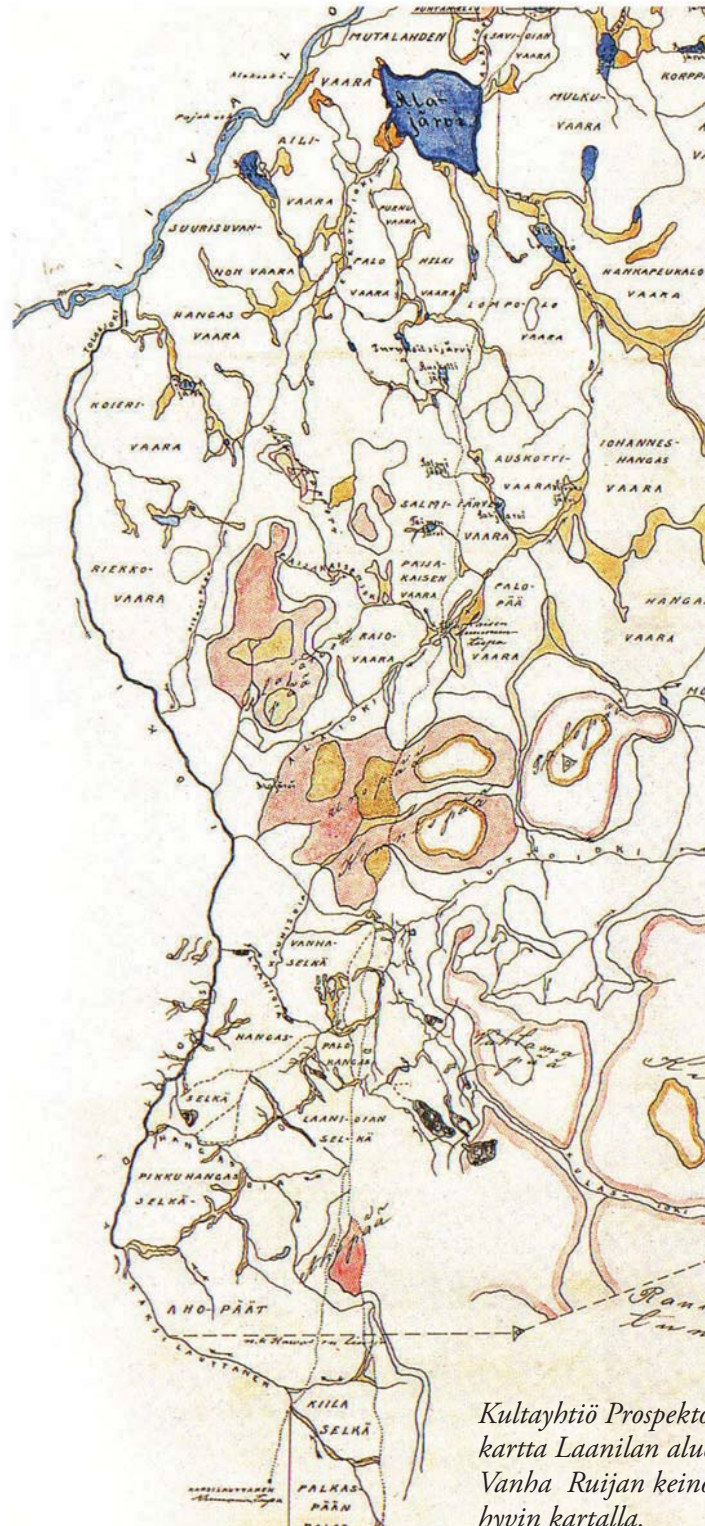


*Kullankaivu toi Inarin Lappiin maantiet. Tänä vanha silta Laanilassa Kestikievarin eteläpuolella on muinaismuisto 1900-luvun alussa rakennetusta kärrytiestä ja vuosikymmen myöhemmin valmistuneesta Petsamon tiestä.*

Puurännien alla olleet kivet ovat monin paikoin jäljellä kohoten muuta kivikkoa korkeammalle ja muodostaen suoria, yhteisiä linjoja; vesi oli tuotava rännityspaikeille satojen metrien, jopa kilometrinkin päästä, ja kun pumppuja ei ollut, voitiin käyttää vain virtaavan veden voimaa. Kultalan itäpuolella rännityslinja kulki Paa-vonkallion nokan yli Kultalankosken ylä-suvannon rannalle.

Kivikasojen keskellä kasvavat puut kertovat, että siinä on ollut rännin suu; irtoma kerääntyi rännin suulle ja tarjosi kasvualustan koivuille ja männyille.

Yksittäisinä muinaismuistoina ovat vanhat valtausten rajapyykit. Alkuvuosina valtaus merkittiin tarkasti maastoon kahdeksalla pyykillä, joiden keskuskiveen hakattiin kivivasaralla pyykin numero, eli niistä löytyy numerot yhdestä kahdeksaan. Alussa valtauksien pituus oli 500 tai 1000 sylvä ja leveys 150 sylvä (sylvä = 1,78 m). Valtausten koko pieneni myöhemmin, ja vuonna 1890 valtaus muuttui ympyrän muotoiseksi; 100 sylvä keskellä olevasta paalusta.



*Kultayhtiö Prospektin kartta Laanilan alusta. Vanha Ruijan keino hyvin kartalla.*

Jokivarret ovat täynnä myös muita kullankaivun muistoja; kämppien pohjia ja tulisijoja, ruostuvia ja lahoavia koneita ja laitteita, vinssien, pajojen, maaunien jäännöksiä, Laanilan alueella useita kalliokultakaivoksia sekä muutamia kalliokultalouhoksia Ivalojoen varrella esimerkiksi Patatunturin juurella ja Palsitunturin yllirinteellä.

Tämän päivän kullankaivaja pystyy merkeistä päättämään entiset kaivupaikat ja etsimään siten omat kultamaansa. Yhtä tärkeätä on kunnioittaa menneiden sukupolvien jättämiä jälkiä ja suojella niitä.

## Suojele luontoa ja muinaismuistoja

Kullan kaivaminen muokkaa ja muuttaa maisemaa. Siksi kaikkialla maailmassa on tullut rajoituksia ja määräyksiä, joilla pyritään estämään kullankaivun luonnolle aiheuttamat vauriot. Kullankaivajat ovat itse ryhtyneet moniin toimenpiteisiin turvatakseen elinkeinonsa ja harrastuksensa jatkumisen.

Muinaismuistot ovat tärkeä osa suomalaista ja lappilaista kulttuurihistoriaa. Näitä muinaisjäännöksiä on kaikkialla kullankaivalueilla, ja ne on suojeltava tuhoutumiselta. Museoviraston muinaisjäännösrekisteriin on kirjattu nelisenkymmentä yksittäistä kohdetta Ivalojoen, Laanilan ja Saariselän, Tankavaaran ja Lemmenjoen alueilla.

Kultahistoriallisten kohteiden lisäksi rekisterissä on peuranpyyntikuoppia, kota-asutuksen jälkiä ja vanhoja asuinkenttiä, rajamerkkejä ja kivipyykkeitä, yksittäisten muinaismuistojen löytöpaikkoja sekä muita jälkiä ihmisen elämisestä ja kulkemisesta. Todellisuudessa näitä muinaismuistoja on paljon luetteloitua enemmän.

Laki määrää kaikki muinaisjäännökset suojeltavaksi. Muinaisjäännöksillä tarkoitetaan yleensä yli 100 vuotta vanhoja kohteita, mutta myös uudemmat ovat suojelemisen arvoisia, kun ne liittyvät alueen historialliseen kehitykseen.

Ivalojoen suojeltuja muinaismuistoja ovat Kultalan historiallinen miljö ja Sotajoen suun, Ritakosken, Appisjoen ja Ruikanmutkan kultahistorialliset kohteet. Historiallisesti arvokkaita valtauspyykkeitä, asumusten ja rakennusten jäänteitä, kullanhuhdontaan liittyviä rakennelmia, rännien ja patojen jälkiä ja huhdontavälineitä voi löytyä kaikkialta vanhoilta kulta-alueilta. Tankavaaran Kultamuseo on oikea paikka kultaesineiden taltioimiseen.

Lemmenjoen alueella on peuranpyyntiin ja saamelaiskulttuuriin liittyviä muinaisjäännöksiä kullankaivajien jälkien lisäksi. Tankavaaran erikoisuutena ovat viime sotien, saksalaisten tukikohtien ja linnoitustöiden jäljet. Nekin on korkea aika ottaa suojeltavaksi ja taltioitavaksi.

Kultaan ja kullankaivamiseen suhtaudutaan meillä kuten kaikkialla maailmassa hyvin ristiriitaisesti. Kulta on tuonut mukanaan paljon hyvää, vauhdittanut asutuksen ja yhteiskunnan kehittymistä. Toisessa vaakakupissa ovat luonnolle, ihmisille ja kulttuureille aiheutetut vauriot ja tuhot.

Maailmassa on nykyisin vähän paikkoja, missä on elävää kullankaivua ja kullankaivuhistoriaa samoilla alueilla. Siksi Lappin kulta-alueiden arvo tulee maailmanlaajuisesti nousemaan, jos aktiivinen kullankaivu siellä säilyy. Tähän voi jokainen kullankaivaja vaikuttaa ottamalla työssään huomioon luonnon, historian, ympäristön, ihmiset ja heidän elämänsä.

